

Aichi Sky Expoからはじまる

知多半島 海岸ものがたり

今回は
この辺りを
旅します

豊かな自然と食に恵まれた知多半島へ

知多半島は三方を海に囲まれ、穏やかな気候と豊かな自然に恵まれたエリア。古くから海運で栄えた歴史を持ち、今も趣のある町並みや名所が点在する。名古屋から気軽に出かけられるドライブコースとして人気があり、中部国際空港セントレアからスタートすれば、車中泊を楽しみながら半島をめぐる旅がすぐに始められる。その歴史ある街並みにもしっとり馴染むには、コンパクトなキャンピングカーがぴったりだ。

◎今回の旅するクルマ◎

Cotto CT

こっとしーていー

株式会社 レクビィ

〒480-1207 愛知県瀬戸市品野町3-3 TEL 0561-41-3613



◎今回の旅する人◎

葉音さん

Shion

Aichi Sky Expoから 旅が始まる

知多半島の付け根にある中部臨空都市空港島は旅のスタート地点として最適。ここには毎年名古屋キャンピングカーフェアが開催されるイベントホール「Aichi Sky Expo」がある。ホテルなども隣接していて、イベント時にはたくさんの人で賑わう。大きな駐車場の向かいには中部国際空港セントレアがあり、空港施設内には、地元の名古屋めしを楽しめるレストランや、ボーイング787の初号機を間近で体験できるテーマパーク「フライト・オブ・ドリームズ」などがある。入浴施設「SOLA SPA 風の湯」もあり、子供から大人まで楽しめるアミューズメントスポットとなっている。

Aichi Sky Expo (愛知県国際展示場)
あいちすかいえきすぼ(あいちけんこくさいてんじじょう)

住所 / 〒479-0881 愛知県常滑市セントレア5-10-1
電話 / 0569-38-2361
<https://www.aichiskyexpo.com>



潮風を感じながら飛び立つ飛行機を眺める 空港そばのビーチでのんびり

「Aichi Sky Expo」のある島から橋を渡ってすぐの場所にあるのが常滑りんくうビーチ。白い砂浜が広がり、美しい夕焼けが楽しめるサンセットビーチとしても人気のスポット。南国リゾート気分を満喫できるカフェやサウナ、ドッグランなど、設備が充実している。グランピングを楽しんだり、ビーチBBQやキャンプまで、ビーチサイドでのアクティビティも楽しめる。名古屋の中心地からも近く、イベントなどの開催も多い魅力的なビーチエリアだ。ビーチから美しい夕日とセントレアへ発着する飛行機を眺めていると時の経過すら忘れてしまう。

近隣お得情報
常滑りんくうビーチの近くには商業施設が集まっている。旅のスタート地点として、食材や必要なものを仕入れるのにちょうどいい。商業施設にはガソリンスタンドが併設されている場所もあり、比較的安価にガソリンを給油できるのは長距離ドライブするキャンピングカーユーザーにとってはありがたい。

常滑りんくうビーチ
とこなめりんくうビーチ

住所 / 〒479-0882 愛知県常滑市りんくう町1丁目
電話 / 080-2632-7228 (受付時間:10:00~18:00)
<https://rinku-beach.jp>



ご当地のポケモンをあしらったマンホールの蓋「ポケふた」。愛知には9ヶ所。りんくうビーチには、ピジョットとアローラニャースのデザインされたポケふたがある。



散歩道で歩き疲れた時のホットスポット 子豚とふれあえる足湯カフェ

やきもの散歩道は丘陵地に広がっているので、休憩を挟んで散策するのがおすすめ。足湯カフェで疲れた体を癒すのもいいだろう。俺の金の焼き芋では陶器の窯を使った焼き芋と足湯を同時に楽しめる。職人の技でじっくりと加熱された芋は、ねっとりとした食感と強い甘みが生まれる。ドリンクも豊富で、カフェスペース隣の建物にはかわいいマイクロ豚がいて、一緒に癒しの時間を過ごすこともできる。これでやきもの散歩道の疲れも一気に吹き飛ばさず。



ノスタルジックで温かい常滑焼の里 歴史ある窯元の路地裏へ

セントレアからクルマで約10分の場所に、まるで時間が止まったかのようなレトロなやきもの街並みが広がっている。良質な粘土がとれ、海上輸送の拠点としても栄えた常滑市。そのなかでも多くの窯元の景色を色濃く残しているのが、やきもの散歩道といわれるエリアだ。丘陵地は、のぼり窯を作るのに適していて、象徴的な煙突も残っている。陶製の土管が並ぶ路地は映えスポットとしても人気。クルマは広々とした観光駐車場があるので安心だ。

やきもの散歩道
やきものさんほみち

住所 / 〒479-0836 愛知県常滑市栄町3-8 (とこなめ観光案内所)
電話 / 0569-34-8888
<https://www.tokename-kankou.net>



俺の金の焼き芋・足湯カフェ
おれのきんのやきいも あしゆかふえ

住所 / 〒479-0836 愛知県常滑市栄町2-88
電話 / 090-9897-6843
受付時間 / 11:00~17:00
定休日 / 不定休(雨天休業)
<https://www.instagram.com/dokanyakiimo>



常滑作家の暮らしを彩る器に出会う 散歩道で一息つく空間へ

のぼり窯などを見ていると、その地で生まれた陶器を手にしたくなる。そんな時に便利なのが、morrinaのような、常滑周辺作家の陶器を集めたショップ。常滑では生活の器が多く作られていて、特に有名なのが急須。新しい作家による作品などもあり、幅広い種類の作品が販売されている。

器と暮らしの道具 morrina
うつわとくらしのどうぐ もりーな

住所 / 〒479-0836 愛知県常滑市栄町7-3
電話 / 0569-34-6566 営業時間 / 10:00~17:00 定休日 / 水曜日
https://www.instagram.com/morrina_tokoname





陶器に触れて、学んで、創作体験！ 土と炎のミュージアム

愛知県常滑市にある「INAXライブミュージアム」は、LIXIL(旧INAX)が運営する土や焼きものの文化を知るユニークな複合施設。敷地内に点在する施設の中でも、「窯のある広場・資料館」は必見。大正時代に建設され、土管やタイルを焼いていた工場の窯と煙突、建屋を保存、公開している。建物の中ではプロジェクションマッピングで窯焚きの様子を再現。土と炎の物語を幻想的に描き出す。数々の建物があって、紀元前から現代までのタイルの歴史を知る「世界のタイル博物館」や「トイレの文化館」などでは貴重なアイテムを間近で見ることができる。他にも、見て、触れて、学べるライブな体験施設が人気。大人も子どもも楽しめるミュージアムになっている。

INAXライブミュージアム
いなつくすらいふみほーじあむ



住所 / 〒479-8586 愛知県常滑市奥栄町1-130
電話 / 0569-34-8282
営業時間 / 10:00~17:00 定休日 / 水曜日
<https://livingculture.lixil.com/ilm>



タイルでモノづくり体験

INAXライブミュージアムでは数々の体験プログラムが用意されている。なかでも「陶楽工房」はカラフルなタイルを使ったモノづくりができる施設。タイルなどへの絵付けや子供でも楽しめるタイルアート、タイルで作るリースなど、人気のプログラムがたくさんある。作り方がわからなくても、工房のスタッフが丁寧に教えてくれるので安心。



盛田味の館



知多が育んだ味と歴史に触れる 蔵元で食文化探訪の旅

愛知県常滑市にある「盛田味の館」は、350年以上の歴史を持つ醸造元「盛田」が運営する、食文化を体感できる企業博物館。180年以上前の重厚な味噌蔵を改装した館内では、知多の風土が育んだ味噌や清酒「ねのひ」などが並んでいる。食事処も併設されており、名物みそ煮込みうどんなど、知多半島ならではの地元めしを楽しめる。ここでしか買えない限定商品が並ぶ直売コーナーもあって、お土産スポットとしても重宝するだろう。この盛田家出身でソニー創業者である盛田昭夫氏の常設展もあり、日本の産業と食文化の歴史を同時に学べる魅力的な場所だ。

みそ煮込みうどん定食
1300円(ご飯を菜めしへ変更で+50円)

盛田味の館
もした あじのやかた



住所 / 〒479-0807 愛知県常滑市小鈴谷臨浜10
電話 / 0569-37-0733
営業時間 / 10:00~16:00
※ 食事11時から14時30分ラストオーダー
定休日 / 火・水曜日
<https://morita.moritakk.com/yakata>



海まで徒歩30秒！愛犬と楽しむ絶景車中泊 海近ドッグラン車中泊

知多半島の先端近くに位置する「RVパーク cocoron life 美浜若松」の魅力は、美しい夕陽で知られるサンセットビーチまで、わずか徒歩30秒という圧倒的なロケーションだ。夕暮れ時には、刻々と色を変える空と海を眺めながら、非日常のひとつを満喫できる。ペットとの散歩コースにも最適。施設も充実していて、各サイトの電源完備はもちろん、広大なドッグラン付きサイトもある。休憩ルームには、クーラーが設置されているので真夏でも安心。駐車スペースも広く、大型キャンピングカーも余裕で駐車可能。ペット連れの拠点に最適なRVパークといえる。

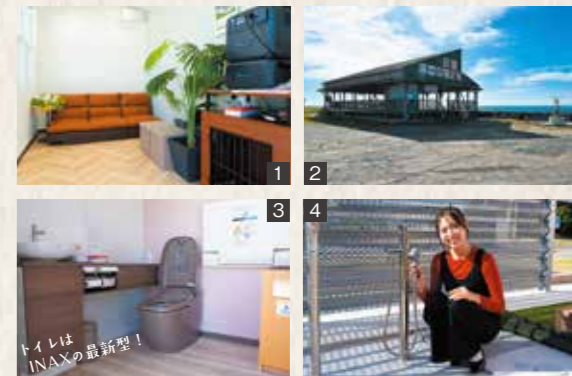
RVパーク cocoron life 美浜若松

あーるふいばーく こころんらいふみはまわかまつ

住所 / 〒470-3235 愛知県知多郡美浜町野間若松98
電話 / 090-6648-1907 (11:00~22:00間合わせ可能)
チェックイン / 16:00~18:00 チェックアウト / 6:00~10:00
利用料金 / A区画 手前(フリースペース and ドッグラン利用) 8,800円
B区画 奥(パーゴラ利用) 5,500円~
公式サイト / <https://www.instagram.com/cocoronlife>



約100坪あるキレイな人工芝のレンタルスペース「Cocoron family Terrace」。ドッグランとしても利用可能。A区画の宿泊者は利用料金に含まれている。



1 サイトに併設されている休憩ルームには、クーラーが完備されていて、暑さに弱いペットも安心。2 少し近くにビーチハウスがあり、海水浴レジャーも楽しめる。3 運営会社はコンテナを製造していて、さまざまなコンテナが並んでいる。なかでもエアコン付きのトイレは快適性抜群。4 ペットのお散歩の後、足を洗うためのシャワーもしっかりと設置してある。ペットホスピタリティーの高い施設。



愛知県最古の灯台で誓う永遠の愛 伊勢湾を望む絶景スポット

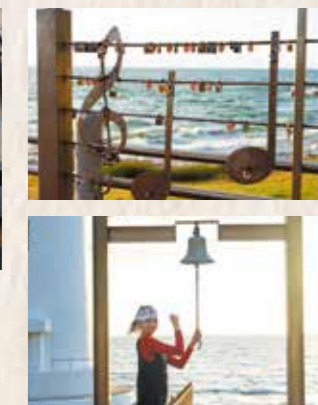
1921年(大正10年)3月1日に初点灯した、現存する愛知県最古の灯台。2008年には国の登録有形文化財に指定されている。伊勢湾に突き出た岬にあり、海と空が織りなす絶景をバックに白いクラシカルな灯台のシルエットが浮かび上がる。恋人たちの聖地としても知られ、カップルが愛を誓う南京錠をかけるモニュメントが人気。夕日が沈む頃、美しい景色が広がる。近隣の有料駐車場を利用して、ゴールデンタイムを待とう。



野間埼灯台
のまさきとうだい



住所 / 〒470-3236 愛知県知多郡美浜町小野浦岩成20-1
<https://nomasakitoudaimori.com>





こんなに広くて
たき火OKだって！

RVパーク 野間海岸ステーション

あーるふいばーく のまかいがんすてーしょん



住所 / 〒470-3235 愛知県知多郡美浜町野間本郷7-1
 電話 / 0569-87-0026
 チェックイン / 14:00~20:00 チェックアウト / ~11:00
 利用料金 / 1台 3,000円~
 休業期間 / 12月30日~1月3日
https://www.instagram.com/noma_beach_station



夕陽をひとり占めする大人の秘密基地 夕陽と海辺のRVパーク

伊勢湾を一望できる海沿いの絶景ロケーションで車中泊できるRVパーク野間海岸ステーション。元々は海辺の旅館だったことから、プライベートビーチのような静かな浜が敷地後方に広がっている。もちろんビーチと宿泊スペースは隣接していて、すぐに海へ出ることができる。このRVパークを利用すれば、日中は磯遊びなどを楽しめ、夕方になれば美しいサンセットを最前列で鑑賞できる。広々とした区画で、大型のキャンピングカーでも利用しやすい設計で、最大の特徴は、海を目の前に焚き火やBBQが楽しめる点だ。マリナクティビティと一緒に焚き火もセットで車中泊できるのは魅力的だ。近くに温泉施設や飲食店もあり、車中泊の拠点としても十分に活用できる。



キャンピングカー ならではのポイント！

RVパーク野間海岸ステーションは、0分ビーチの好立地。目の前の海岸でちょっと波とたわむれて足が砂まみれになっても、シャワー装備のキャンピングカーだから安心。さっと洗い流して砂をきれいに落とすことができる。



宿泊スペースが海に面しているため視界を遮るものがなく、遠くにはセントレアを発着する飛行機が見えるなど、のんびりとした雰囲気が漂う。疲れたらバックドアを開け、波音をBGMにリラックスしながら車内から海を眺める、そんな贅沢な時間を過ごすのもいい。


納屋



野間海岸ステーションから120mで歩いていける 自慢の釜飯御膳に舌鼓

RVパーク野間海岸ステーションのすぐ近く、海岸沿いに佇む創作和食レストラン「納屋」がある。海の絶景を眺めつつ食事ができる絶好のロケーション。旬の地元海鮮を取り入れた種類豊富な釜飯が有名で、1つ1つをていねいに炊き上げる。ランチやディナーには、お刺身や焼き魚などがセットになった豪華な御膳メニューも。和モダンで落ち着いた雰囲気の店内は、窓側の席からの眺めが特に素晴らしく、夕暮れ時には美しい夕日を堪能できる。

納屋

なや 
 住所 / 〒470-3235 愛知県知多郡美浜町野間本郷55 電話 / 0569-87-3778
 営業時間 / (ランチ) 11:00~15:00 ※水曜はランチのみ (ディナー) 17:00~21:00
 定休日 / 木曜日 <https://naya-chita.com>



お手軽釜めし御膳
 驚きのボリュームで1,950円。
 トッピングでお好みの具材も追加できるので自分好みにカスタマイズができる。

360度パノラマビュー！ 絶景満喫！知多半島最南端

羽豆岬は、知多半島最南端に位置する歴史と絶景が楽しめる人気の散策スポットだ。地元で親しまれている「南知多七福神」巡りの一社「羽豆神社」があり、恵比寿神の御朱印をいただくことができる。神社の鳥居から続く遊歩道は「恋のロマンスロード」と呼ばれ、国指定天然記念物のウバメガシの原生林のトンネルや、師崎地層の崖など、雄大な自然を堪能しながら歩ける道が続く。遊歩道の中間付近にある展望台は羽豆岬の最高点に位置し、伊勢湾や三河湾、離島まで見渡せる360度の絶景が広がっている。景色を楽しみながら、30分から1時間ほどで周遊できるため、気軽なハイキング気分で行けるのもいいだろう。

羽豆岬・羽豆神社

はづみさき・はずしんじや

住所／〒470-3503 愛知県知多郡南知多町師崎明神山2
電話／0569-63-2535
営業時間／8:00～15:00(土・日は16:00まで)



羽豆神社



地元のおばちゃんたちとの会話も楽しい 朝市でお土産を物色

師崎漁港朝市は、伊勢湾と三河湾の豊かな恵みが集まる南知多町の人気スポット。水曜日を除く毎日朝8時からお昼12時頃まで開催されている。地元で水揚げされたばかりの新鮮な魚介類や、干物、佃煮などの水産加工品が豊富に並ぶ。観光向けではない飾らない雰囲気の特徴で、商品を見ていると地元のおばちゃんたちが声をかけてくれる。おすすめの調理法や旬の魚について聞いてみると、ていねいに教えてくれ、地元ならではの会話はずむ。ほのぼのとしたやり取りと、市場ならではの活気と人情味が体感できる場所だ。

師崎漁港朝市

もろさきぎょうあさいち

住所／〒470-3503 愛知県知多郡南知多町師崎林崎地先
電話／0569-63-0349 営業時間／8:00～12:00 定休日／水曜日
<https://www.morozaki.jp/asaichi>



朝市



キャンピングカーならではのポイント！

キャンピングカーには冷蔵庫が備わっているため、旅先で購入した新鮮な海鮮も適切な温度で保管できる。鮮度を保ったまま車中泊やキャンプサイトで調理でき、帰宅後の楽しみにもなるため、旅行時のお土産の自由度が大きく広がる。

羽豆岬



ぼん菓子専門店 ぽんかふえ



住所／〒470-3411 愛知県知多郡南知多町豊丘かに川103
電話／0569-89-7524
営業時間／10:00～16:00(土・日・祝は17:00まで) 定休日／火曜日
<https://www.pongashi.com>

新鮮な海鮮を買ってその場でBBQ！ 知多半島の海鮮大集合

新鮮な海産物の市場と食事処が一体となった、活気あふれる複合施設。地元の豊浜漁港を中心に、セリ権を持つ魚太郎が直接買い付けるため、市場には鮮度抜群の魚介類がいつも豊富に並ぶ。この施設の大きな魅力は、市場で購入したばかりの魚介をすぐ味わえる点だ。特に人気なのが、海を望む屋根付きスペースで楽しめる「浜焼きバーベキュー」。手ぶらで訪れても、入場料を支払えば炭火コンロや食器、ソフトドリンクバーがセットになっていて、市場で購入した海鮮をその場で豪快に焼き上げられる。市場で購入した魚を職人がお造りに調理してくれるサービスもあり、BBQと刺身を自由に組み合わせる贅沢な楽しみ方も可能。天候や季節を問わず、知多半島の海の幸を心ゆくまで堪能できる。



懐かしくて新しい、米菓子の樂園 懐かしの新食感カフェ

ぼん菓子専門店「ぽんかふえ」は、昔ながらの素朴な味わいに現代的なアレンジを加えた、進化系ぼん菓子の専門店。直営の工場生産されている、提供されるぼん菓子は新鮮で高品質。「ふわっ、サクッ」とした軽い食感と豊かな風味が楽しめる。店内にはさまざまなフレーバーのぼん菓子やアレンジ商品が並び、カフェではドリンクのほか、ソフトクリームにぼん菓子をトッピングしたオリジナルパフェなども提供している。知多半島の景観を楽しんでほしいとの思いから、観光の拠点としてカフェスペースをスタート。店主がライダーということもあり、多くのライダーが訪れる。

十二穀シリアルをベースにアイスクリームを載せ、最後にぼん菓子とこめぼんをトッピングした雑穀ぼんアイスは、サクサクとした食感がダイレクトに伝わる定番メ



魚太郎

魚太郎 本店

住所／〒470-2414 愛知県知多郡美浜町豊丘原32-1 電話／0569-82-6188
営業時間／平日 9:00～16:30(水曜日は～16:00)
土・日・祝 8:30～17:00
定休日／年中無休
<https://www.uotaro.com/honten/>

キャンピングカーならではのポイント！

BBQでお腹いっぱいになったらちょっと眠くなりませんか？ そんな時キャンピングカーならベッドで少し休息を取って眠気がなくなったら、またリフレッシュして旅をスタートできます。

